

# IBERAVAL

sociedad de garantía



APOYAMOS  
AL PACTO MUNDIAL

Esta es nuestra **Comunicación sobre el Progreso** en la aplicación de los principios del **Pacto Mundial de las Naciones Unidas**.

Agradecemos cualquier comentario sobre su contenido.

Noviembre 2021

## COMUNICACIÓN DE PROGRESO (COP)

### PLANTILLA BÁSICA

Período cubierto por su Comunicación de Progreso

De 2020 a noviembre de 2021

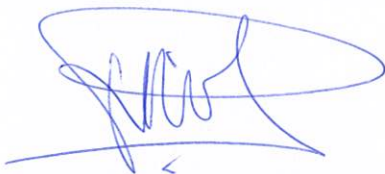
12 de noviembre de 2021

A nuestras partes interesadas:

Me complace confirmar que **IBERAVAL SGR** reafirma su respaldo a los **Diez Principios del Pacto Mundial de las Naciones Unidas** en las áreas de los derechos humanos, el trabajo, el medioambiente y la anticorrupción.

En esta Comunicación de progreso anual, describimos nuestras acciones para mejorar continuamente la integración del **Pacto Mundial** y sus principios a nuestra estrategia de negocios, cultura y operaciones diarias. También nos comprometemos a compartir esta información con nuestras partes interesadas a través de nuestros principales canales de comunicación.

Atentamente,



Pedro Luis Pisonero Pérez

Director general de Iberaval SGR

## DESCRIPCIÓN DE LAS MEDIDAS

### Derechos humanos

- Fijación de protocolos con motivo de la pandemia derivada de COVID-19.
- Acuerdos de colaboración con implicación de la empresa y los empleados, en proyectos solidarios desplegados por Manos Unidas en Latinoamérica.
- Garantizar que a los trabajadores se les proporcionen instalaciones de trabajo seguras, adecuadas e higiénicas.
- Proteger a los trabajadores de acosos en el lugar de trabajo, lo que incluye acoso físico, verbal, sexual o psicológico, abuso o amenaza, a partir de protocolos internos y consensuados con el ámbito legal externo de la compañía.

### Trabajo

- Implementación de equipo desfibrilador externo semiautomático y formación en técnicas de RCP al personal de la compañía.
- II Informe sobre «Evaluación de la adicionalidad económica y financiera de Iberaval» (se incluye documento como *anexo 1*)
- Garantizar que la empresa no participe en ninguna forma de prácticas laborales forzadas u obligadas.
- Cumplir con los estándares mínimos de salario.
- Garantizar que las decisiones relacionadas con el empleo estén basadas en criterios relevantes y objetivos.

### Medioambiente

- Memoria anual de RSE, que resume las medidas aplicadas por la compañía con vistas a la aplicación efectiva de soluciones de Responsabilidad Social (se incluye documento como *anexo 2*)
- Medición de Huella de Carbono, con objetivo anual de reducción de emisiones contaminantes. Sostenibilidad del entorno y lucha contra el cambio climático (se incorpora documento como *anexo 3*).
- Minimización de la utilización de residuos de difícil reciclaje, como plásticos. Sustitución de botellas de plástico por botellas de aluminio, sustitución de bolsas de plástico o papel por bolsas de algodón.
- Sustitución de productos azucarados y lesivos para la salud por la facilitación de frutas a los empleados.
- Sustitución de iluminación más contaminante por paneles led de larga duración y menor consumo.

### Anticorrupción

- Comisiones de Control: Auditoría y Gestión del Riesgos / Nombramientos y Remuneraciones.
- Políticas de Compliance, para garantizar el control y cumplimiento de políticas y proceso en todas las áreas.
- Órgano de control interno.

- Transparencia. Canal ético, esencial para cumplimiento normativo, cultura ética e impedimento de riesgos penales y/o comportamientos delictivos y contrarios a los principios y valores de la entidad.

## MEDICIÓN DE RESULTADOS

- Reportaje sobre **Pacto Mundial** en Revista Iberaval Nº 6 (2.500 ejemplares repartidos a socios de Castilla y León, Madrid, La Rioja y Galicia).  
[https://www.iberaval.es/pdfs/memoria\\_anual\\_actividades\\_2020.pdf](https://www.iberaval.es/pdfs/memoria_anual_actividades_2020.pdf)  
Página 33
- Aportación de 2.250 euros (a partir de la aportación de la compañía y sus empleados) a proyecto solidario en la provincia boliviana de Achatalas liderado por **Manos Unidas**.  
<https://www.manosunidas.org/delegacion/valladolid/noticia/iberaval-manos-unidas-se-alian-mejorar-produccion-agropecuaria>  
También accesible en Revista Iberaval. Páginas 33 y 34.  
[https://www.iberaval.es/pdfs/memoria\\_anual\\_actividades\\_2020.pdf](https://www.iberaval.es/pdfs/memoria_anual_actividades_2020.pdf)
- Reducción de emisiones, en un 39 por ciento, en emisiones de gases de efecto invernadero en 2020. **Informe de Huella de Carbono 2021**.  
<https://www.lavanguardia.com/local/castilla-leon/20210604/7505229/iberaval-reduce-39-ciento-emisiones-gases-efecto-invernadero-ultimo-ano.html>  
  
<https://www.iberaval.es/pdfs/HUELLADECARBONOCERTIFICADO.pdf>
- **Comisiones de Control** – Compromiso COVID-19 en favor de las pymes socias - Memoria de Actividades 2020.  
[https://www.iberaval.es/pdfs/memoria\\_anual\\_actividades\\_2020.pdf](https://www.iberaval.es/pdfs/memoria_anual_actividades_2020.pdf)
- **Informe de Adicionalidad Financiera**.  
**Conclusión Principal:** *Las empresas garantizadas por Iberaval pueden aumentar su acceso a financiación (deuda financiera) en un 15,46 por ciento, muy por encima del resto, frente a las no beneficiarias del respaldo de la sociedad de garantía, que ven como disminuye su capacidad para obtener crédito, en un 0,45 por ciento.*

<https://www.iberaval.es/prensa/EVALUACIONADICIONALIDADFINANCIERA2021.pdf>

Enlace Universidad de Loyola

<https://repositorio.uloyola.es/handle/20.500.12412/2333>

Revista Iberaval. Página 44 y 45.

[https://www.iberaval.es/pdfs/memoria\\_anual\\_actividades\\_2020.pdf](https://www.iberaval.es/pdfs/memoria_anual_actividades_2020.pdf)

# Anexo 1

Noviembre 2021

## **Índice**

<b>Resumen ejecutivo</b>	<b>2</b>
<b>1. Introducción</b>	<b>4</b>
<b>2. Nivel de adicionalidad financiera y adicionalidad económica</b>	<b>5</b>
<b>2.1. Metodología</b>	<b>5</b>
<b>2.2. Adicionalidad financiera ex post</b>	<b>7</b>
<b>2.3. Adicionalidad económica</b>	<b>9</b>
<b>3. Conclusiones</b>	<b>12</b>
<b>4. Referencias</b>	<b>14</b>
<b>5. Acerca de los autores</b>	<b>15</b>

Se presenta este “Informe sobre el nivel de adicionalidad financiera y de adicionalidad económica de las operaciones del ejercicio 2017 de IBERAVAL, SGR” realizado por expertos de la Universidad Loyola Andalucía y la Universidad de Córdoba, con la colaboración del Departamento de Tecnología e Informática (IT) de IBERAVAL, SGR

Desde la publicación por el Banco Mundial en 2015 de los “Principios para el diseño, la implementación y la evaluación de los sistemas públicos de garantía del crédito para pequeñas y medianas empresas”, IBERAVAL es consciente de los beneficios para los stakeholders de una evaluación de la actividad, de forma sistemática y periódica, y que los resultados de la evaluación sean divulgados al público. Este trabajo obedece a esta inquietud y mide la adicionalidad financiera y económica, porque además determinan o justifican la razón de ser de los sistemas de garantía.

Por otra parte, este tipo de colaboración Universidad y empresa pretende reforzar la calidad de los análisis y dar un soporte confiable a los resultados obtenidos, por la metodología utilizada, desde el conocimiento y el rigor científico. En definitiva, informes que pongan en valor la actividad realizada por IBERAVAL, SGR sobre datos reales de sus empresas beneficiarias.

Nos complace presentar este informe, a la comunidad sectorial y científica, por los resultados obtenidos y como experiencia de una buena práctica de colaboración en una investigación científica.

IBERAVAL, SGR

## Resumen ejecutivo

Este informe sobre la adicionalidad financiera y económica en IBERAVAL, SGR se fundamenta en datos económicos y financieros de las sociedades mercantiles atendidas por la entidad y en información sobre un grupo de sociedades que actúa como contrafactual. La estrategia empírica utilizada para el análisis de la adicionalidad financiera y la adicionalidad económica es la metodología diferencias en diferencias tras un proceso de emparejamiento estadístico<sup>1</sup>. El valor del estimador de Diferencia en Diferencias (DiD) se obtiene a partir de la muestra de empresas beneficiarias y una muestra de control.

Los resultados muestran un efecto muy positivo de la actividad de IBERAVAL SGR en las empresas beneficiarias. Así, **las empresas garantizadas por IBERAVAL** aumentaron su deuda financiera más que en las empresas no avaladas. **Sobre el total de deuda, el crecimiento de la deuda financiera fue un 15,81% superior en las empresas avaladas frente a las no avaladas.** Las empresas beneficiarias incrementan en un 15,46% la deuda financiera, mientras que en las no beneficiarias disminuyó un 0,45% entre 2016 y 2017.

Este mayor nivel de financiación trae como consecuencia que **las empresas beneficiarias afloren un crecimiento superior en el volumen de recursos frente a las no avaladas: en bienes de capital (11,12% en 2017) y en el empleo (10,58% en 2018).** Las empresas beneficiarias incrementan en un 10,96% los bienes de capital, mientras que en las no beneficiarias disminuyó un 0,12% entre 2016 y 2017. Las empresas beneficiarias incrementan en un 15,38% el empleo, mientras que en las no beneficiarias aumentó un 4,03% entre 2016 y 2018<sup>2</sup>.

Una mayor financiación trae como consecuencia **una mejora en el nivel de ingresos, con un crecimiento adicional de las empresas beneficiarias (3,62% en 2018), sobre el de las empresas no beneficiarias.** Las empresas beneficiarias incrementan en un 17,25% el crecimiento de los ingresos entre 2016 y 2018, mientras que en las no beneficiarias aumentó en un 13,96%.

**La capacidad de autofinanciación, medida por el EBITDA, no muestra variaciones significativas entre ambos grupos, lo cual parece razonable ya que los procesos de**

<sup>1</sup> El pareamiento estadístico consiste en generar un grupo de control, empresas no beneficiarias, similar o igual a la muestra de empresas beneficiarias. Esta estrategia forma parte de las propuestas por el World Bank Group (2018).

<sup>2</sup> El efecto en la cuenta de pérdidas y ganancias y el empleo se mide en el año siguiente a la concesión, dando un lapso de tiempo para que las inversiones acometidas con la financiación puedan tener efecto en la actividad de la empresa, mientras que el efecto en financiación e inmovilizado se mide al cierre del ejercicio de concesión del aval.



crecimiento requieren algunos ejercicios para que alcancen los niveles normales de actividad.

## 1. Introducción

El objeto de este informe es evaluar el grado de adicionalidad financiera y económica de IBERAVAL en las operaciones realizadas en 2017.

El concepto de adicionalidad financiera tiene diversas acepciones. Por un lado, se denomina *adicionalidad financiera extensiva* a la que mide el grado en el cual la intervención de la sociedad de garantía permite ampliar el volumen de financiación de las empresas atendidas. Por otro lado, se denomina *adicionalidad financiera intensiva* a la que evalúa si la intervención de la sociedad de garantía mejora las condiciones de acceso al crédito de los empresarios, medido por menores tipos de interés o plazos más prolongados.

La adicionalidad financiera puede medirse *ex ante*. La medición *ex ante* se centra en la operación crediticia y evalúa si el préstamo habría sido concedido o no por una entidad financiera sin el aval de la sociedad de garantía. La medición *ex post* se centra en los efectos de la garantía sobre entidad beneficiaria. La emisión de la garantía es adicional cuando el volumen de financiación de las entidades beneficiarias es superior a las que no la recibieron.

Este informe mide la adicionalidad financiera extensiva y *ex post*, dado que se centra en medir el efecto sobre el volumen de financiación (adicionalidad extensiva) y utiliza datos públicos de desempeño de la entidad (medición *ex post*). El efecto derivado de los préstamos adicionales es un incremento extra de financiación en los beneficiarios de la garantía que no se habría producido sin la garantía.

El informe se divide en tres capítulos. El primero muestra el efecto de la actividad de IBERAVAL en el volumen de financiación (adicionalidad financiera *ex post*). Posteriormente, esta financiación extra influye en el comportamiento de variables económicas (adicionalidad económica). El tercer capítulo se centra en las conclusiones.

## 2. Nivel de adicionalidad financiera y adicionalidad económica

La adicionalidad financiera informa del incremento en la deuda bancaria que se produce en las empresas beneficiarias de las garantías de IBERAVAL. Por su parte, la adicionalidad económica informa sobre el efecto que dicha adicionalidad financiera tiene en variables económicas de las empresas beneficiarias.

### 2.1.- Metodología

El método utilizado para medir la adicionalidad financiera y la adicionalidad económica es el valor del estimador de Diferencia en Diferencias (DiD) obtenido a partir de la muestra que la integran las empresas beneficiarias y las empresas del grupo de control.

La metodología DiD trata de explicar cuál es el cambio que se produce en la variable output objeto del análisis (deuda bancaria para la adicionalidad financiera; bienes de capital, empleo, ingresos o EBITDA para la adicionalidad económica). La metodología DiD selecciona una muestra de control que permita aislar el efecto de las tendencias de la economía. Este grupo de control actúa como contrafactual. La metodología calcula dos diferencias:

1. *Primera diferencia:* Se produce en cada submuestra (empresas beneficiarias y empresas de control) entre el ejercicio posterior a la concesión de la garantía y la situación anterior a la concesión.
2. *Segunda diferencia:* La que se produce entre las primeras diferencias de las empresas beneficiarias y las primeras diferencias de las empresas de control.

La selección de la muestra de control es un proceso crítico en el que se ha de tratar de seleccionar empresas lo más semejante posibles a las empresas beneficiarias. Una de las principales limitaciones de este tipo de estudios es la posibilidad de acceder a datos completos de las empresas, beneficiarias y del grupo de control.

La muestra de empresas beneficiarias asciende a 945. Las empresas sobre las que se va a extraer el grupo de control son 47.644 que operan en Castilla y León, Galicia, la Rioja y Madrid, donde radica la actividad principal de IBERAVAL.

Para seleccionar la muestra de control se busca, para cada empresa beneficiaria, la que, con una actividad económica similar (identificada a través de la CNAE), presente la mayor similitud posible en las siguientes variables:

- Ingresos en el ejercicio anterior a la concesión de la garantía (2016)
- EBITDA en el ejercicio anterior a la concesión de la garantía (2016)
- Pasivo bancario en el ejercicio anterior a la concesión de la garantía (2016)
- Número de empleados en el ejercicio anterior a la concesión de la garantía (2016). Esta variable se ha estratificado en 7 categorías teniendo en cuenta la clasificación propuesta por el DIRCE (Instituto Nacional de Estadística)

Una vez que se han seleccionado las variables que se van a utilizar como criterio de identificación de los pares, se calcula la distancia de Mahalanobis entre cada elemento de la muestra tratada y todos los de muestra contrafactual. Este proceso es iterativo para cada observación de la muestra tratada respecto a todos los de la contrafactual. Así van apareciendo las empresas “emparejadas”.

El conjunto inicial de empresas clientes de IBERAVAL ascendía a 945 registros y el de control de 47.644 empresas. Debido a que la información de ambos grupos procedía de la base de datos SABI, parte de las empresas clientes de IBERAVAL no mostraban datos para poder efectuar el emparejamiento, por lo que fueron descartadas. Igualmente ocurría con el conjunto de control, al que además se ha exigido que presente información completa para el resto de las variables y que no tuviesen vivo ningún aval de IBERAVAL. Como resultado de este emparejamiento se ha obtenido un total de 785 empresas beneficiarias y 28.991 empresas del grupo de control (no beneficiarias), de las que se han extraído las 785 parejas para las beneficiarias.

Tras el emparejamiento, se ha procedido a comprobar que la situación de partida de ambos grupos era similar en 2016 en las variables relevantes, empleadas para el emparejamiento. Para ello se ha empleado el Análisis Múltiple de la Varianza (MANOVA) unifactorial, considerando como factor diferenciador la vinculación o no (clientes frente a muestra de control) de las empresas. Los resultados de la prueba están contenidos en la Tabla 1:

**Tabla 1. MANOVA entre empresas del grupo de empresas beneficiarias de una garantía de Iberaval en 2017 y del grupo de control para las variables de Ingresos, EBITDA, Pasivo bancario y Empleados en el año 2016.**

	Efecto	Valor	F	gl de hipótesis	gl de error	Sig.
Intersección	Traza de Pillai	,854	2.282,880 <sup>b</sup>	4,000	1.565,000	,000
	Lambda de Wilks	,146	2.282,880 <sup>b</sup>	4,000	1.565,000	,000
	Traza de Hotelling	5,835	2.282,880 <sup>b</sup>	4,000	1.565,000	,000
	Raíz mayor de Roy	5,835	2.282,880 <sup>b</sup>	4,000	1.565,000	,000
Cliente	Traza de Pillai	,005	1,848 <sup>b</sup>	4,000	1.565,000	,117
	Lambda de Wilks	,995	1,848 <sup>b</sup>	4,000	1.565,000	,117
	Traza de Hotelling	,005	1,848 <sup>b</sup>	4,000	1.565,000	,117
	Raíz mayor de Roy	,005	1,848 <sup>b</sup>	4,000	1.565,000	,117

b. Estadístico exacto

El Análisis de la Varianza entre ambos grupos, en el ejercicio anterior a la concesión de la garantía, no revela diferencias significativas entre ellos atribuibles al hecho de ser o no clientes de Iberaval. Las cuatro pruebas alternativas (traza de Pillai, lambda de Wilks, traza de Hotelling y raíz mayor de Roy) muestran p-valor 0,117, claramente superior al 5%. Por tanto, los resultados que hemos obtenido permiten afirmar que las empresas beneficiarias y del grupo de control son comparables.

Por otra parte, hemos analizado dos ratios críticos en la decisión de concesión de crédito. Estos son los ratios de endeudamiento y el ratio de cobertura del pasivo bancario<sup>3</sup> en ambas submuestras (empresas beneficiarias y de control). El Análisis de la Varianza indica que no existen diferencias significativas entre ambos grupos para ambos ratios.

## 2.2.- Adicionalidad financiera

La adicionalidad financiera la obtenemos calculando la doble diferencia. Como muestra la tabla 3, **la concesión de garantías por IBERAVAL permite un crecimiento adicional en el nivel de financiación bancaria en las empresas beneficiarias frente a las no beneficiarias de 288,05 miles de euros que representa el 15,81% sobre el nivel de deuda inicial.**

<sup>3</sup> El ratio de endeudamiento se ha calculado tanto para el pasivo total sobre el patrimonio, como solo para el pasivo bancario sobre el patrimonio. Por su parte, el ratio de cobertura se ha obtenido dividiendo el EBITDA sobre la deuda bancaria.

**Tabla 3. Adicionalidad financiera medida por el impacto en la deuda financiera a través del cálculo de la diferencia en diferencias.**

<b>2016</b>	<b>Deuda 2016</b>	<b>Deuda a CP 2016</b>	<b>Deuda a LP 2016</b>
(1) Empresas beneficiarias	1.821,8	902,7	919,1
(2) Empresas de control	1.415,3	454,0	961,3
<b>2017</b>	<b>Deuda bancaria 2017</b>	<b>Deuda bancaria a CP 2017</b>	<b>Deuda bancaria a LP 2017</b>
(3) Empresas beneficiarias	2.103,5	1.035,1	1.066,8
(4) Empresas de control	1.408,9	506,8	902,1
<b>Primera diferencia</b>			
Empresas beneficiarias (5) = (3)-(1)	281,66	132,37	147,67
% sobre 2016	15,46%	14,66%	16,07%
t-test	7,078 (***)	4,003 (***)	5,319 (***)
<b>% Primera Diferencia<sup>1</sup></b>	<b>15,46%</b>	<b>14,66%</b>	<b>16,07%</b>
Empresas de control (6) = (4)-(2)	(6,39)	52,80	(59,19)
% sobre 2016	-0,45%	11,63%	-6,16%
t-test	(0,129) n.s.	1,714 (*)	(1,176) n.s.
<b>% Primera Diferencia<sup>2</sup></b>	<b>-0,45%</b>	<b>11,63%</b>	<b>-6,16%</b>
<b>Segunda diferencia (5)-(6)</b>	<b>288,05</b>	<b>79,57</b>	<b>206,85</b>
ANOVA (F test)	20,582 (***)	3,985 (**)	12,000 (***)
<b>DID (%)</b>	<b>15,81%</b>	<b>8,82%</b>	<b>22,50%</b>

(\*\*): 99% nivel de confianza; (\*): 95% nivel de confianza; (\*): 90% nivel de confianza; n.s.: No significativo

<sup>1</sup>% Sobre valores iniciales medios de las empresas beneficiarias

<sup>2</sup>% Sobre valores iniciales medios de las empresas de control

Las empresas que recibieron un aval en 2017 ya tenían contraídas deudas en el ejercicio de 2016. En media, el importe alcanzaba los 1.821,8 miles de euros. Su crecimiento fue de 281,66 miles de euros, lo que supone un crecimiento del 15,46% en 2017.

Por su parte, las empresas del grupo de control tuvieron un valor medio de deuda de 1.415,3 miles de euros, produciéndose una disminución en ésta de 6,39 miles de euros, lo que representa un -0,45%.

La estructura de plazos de ese endeudamiento revela un mayor crecimiento a largo plazo que a corto plazo. El crecimiento de la deuda bancaria a largo plazo en las empresas beneficiarias fue de 147,67 miles de euros, lo que supone un crecimiento de 16,07%, mientras que, en las empresas no beneficiarias, la deuda bancaria a largo decreció un 6,16%. **La adicionalidad financiera a largo plazo se situó en el 22,50%.**

El efecto sobre la deuda a corto plazo se situó en el 8,82%. Las empresas beneficiarias aumentaron sus pasivos bancarios en 132,37 miles de euros (14,66% sobre el valor de 2016), mientras que las no beneficiarias lo hicieron en 52,80 miles de euros (11,63% sobre el valor de 2016).

### 2.3.- Adicionalidad económica

La adicionalidad económica la calculamos determinando la doble diferencia. La adicionalidad económica la hemos medido en dos tipos de parámetros: por un lado, el efecto en la disponibilidad de recursos (de capital y humanos); por otro, por el efecto en la actividad desplegada (ingresos y EBITDA).

La garantía concedida por IBERAVAL ha permitido **un crecimiento adicional de las empresas beneficiarias en los bienes de capital del 11,12%** (tabla 4). La segunda diferencia en la inversión de inmovilizado es de 208,08 miles de euros que es similar a la segunda diferencia de 206,85 miles de euros en la financiación bancaria a largo plazo. El crecimiento en las empresas beneficiarias fue de 205,12 miles de euros, lo que supone un crecimiento del 10,96% entre 2016 a 2017. Sin embargo, las empresas no beneficiarias mantuvieron una política de inversión que no alcanza a los niveles de reposición, pues se produce un descenso de 2,96 miles de euros, que representa un -0,12%.

**Los resultados muestran que la garantía de IBERAVAL ha permitido un incremento en el empleo de las empresas garantizadas respecto a las empresas de control. Así, mientras que las empresas beneficiarias aumentaron en 4 empleados por empresa, lo que supone un crecimiento del 15,38% entre 2016 a 2018. En las empresas no beneficiarias, la creación de empleo fue de 1 empleado (un 4,03% de crecimiento entre 2016 a 2018). La diferencia entre ambos es de 3 empleados que representa un crecimiento neto, atribuible al aval, del 10,58%.**

**Tabla 4. Adicionalidad económica medida por el impacto en los recursos: inmovilizado y empleados a través del cálculo de la diferencia en diferencias**

<b>Año antes</b>	<b>Inmovilizado 2016</b>	<b>Empleo 2016</b>
(1) Empresas beneficiarias	1.871	26,53
(2) Empresas de control	2.444	31,68
<b>Año después</b>	<b>Inmovilizado 2017</b>	<b>Empleo 2018</b>
(3) Empresas beneficiarias	2.077	30,61
(4) Empresas de control	2.441	32,95
<b>Primera diferencia</b>		
Empresas beneficiarias (5) = (3)-(1)	205,12	4,08
% sobre 2016	10,96%	15,38%
t-test	6,224 (***)	5,572 (***)
<b>% Primera Diferencia<sup>1</sup></b>	<b>10,96%</b>	<b>15,38%</b>
Empresas de control (6) = (4)-(2)	(2,96)	1,28
% sobre 2016	-0,12%	4,03%
t-test	(0,026) n.s.	0,858 n.s.
<b>% Primera Diferencia<sup>2</sup></b>	<b>-0,12%</b>	<b>4,03%</b>
<b>Segunda diferencia (5)-(6)</b>	<b>208,08</b>	<b>2,81</b>
ANOVA (F test)	2,410 n.s.	4,829 (**)
<b>DID (%)<sup>1</sup></b>	<b>11,12%</b>	<b>10,58%</b>

(\*\*\*) : 99% nivel de confianza; (\*\*) : 95% nivel de confianza; (\*) : 90% nivel de confianza; n.s.: No significativo

<sup>1</sup>% Sobre valores iniciales medios de las empresas beneficiarias

<sup>2</sup>% Sobre valores iniciales medios de las empresas de control

Por el lado de los resultados, entre 2016 y 2018, la tabla 5 pone de manifiesto que las empresas garantizadas aumentaron los ingresos en media 864,62 miles de euros (17,25% sobre el valor de 2016). Por su parte, las empresas no beneficiarias crecieron en ingresos 683,41 miles de euros, lo que representaba un 13,96% de crecimiento. La diferencia de crecimiento fue de 181,21 miles de euros lo que supone que **la garantía otorgada por IBERAVAL supone un crecimiento adicional de los ingresos del 3,62%**.

El EBITDA en las empresas beneficiarias es 1,27 miles de euros inferior en 2018 frente a 2016, lo que supone una reducción del 0,37% entre 2016 a 2018, mientras que en las empresas de control este aumento es de 43,28 miles de euros, lo que supone un crecimiento del 13,03% entre 2016 a 2018.



Estas diferencias estadísticamente no son relevantes por lo que no podemos afirmar que exista una diferencia significativa en el comportamiento de los ingresos y del EBITDA de ambos grupos de empresas.

**Tabla 5. Adicionalidad económica medida por el impacto en los ingresos y el EBITDA a través del cálculo de la diferencia en diferencias**

<b>Año antes</b>	<b>Ingresos 2016</b>	<b>EBITDA 2016</b>
(1) Empresas beneficiarias	5.011	345
(2) Empresas de control	4.897	332
<b>Año después</b>	<b>Ingresos 2018</b>	<b>EBITDA 2018</b>
(3) Empresas beneficiarias	5.876	343
(4) Empresas de control	5.580	375
<b>Primera diferencia</b>		
Empresas beneficiarias (5) = (3)-(1)	864,62	(1,27)
% sobre 2016	17,25%	-0,37%
t-test	6,002 (***)	(0,365) n.s.
<b>% Primera Diferencia<sup>1</sup></b>	<b>17,25%</b>	<b>-0,37%</b>
Empresas de control (6) = (4)-(2)	683,41	43,28
% sobre 2016	13,96%	13,03%
t-test	5,954 (***)	1,907 (*)
<b>% Primera Diferencia<sup>2</sup></b>	<b>13,96%</b>	<b>13,03%</b>
<b>Segunda diferencia (5)-(6)</b>	<b>181,21</b>	<b>(44,56)</b>
ANOVA (F test)	1,524 n.s.	2,331 n.s.
<b>DID (%)<sup>1</sup></b>	<b>3,62%</b>	<b>-12,93%</b>

(\*\*\*): 99% nivel de confianza; (\*\*): 95% nivel de confianza; (\*): 90% nivel de confianza; n.s.: No significativo

<sup>1</sup>% Sobre valores iniciales medios de las empresas beneficiarias

<sup>2</sup>% Sobre valores iniciales medios de las empresas de control

Estos datos muestran que los procesos de inversión abordados por las empresas beneficiarias del aval de IBERAVAL han crecido más que las que no lo recibieron, aunque en algunos casos se materializarán en mayores ingresos en ejercicios futuros. Por otra parte, el crecimiento en el EBITDA se ralentiza en los primeros años en que se aborda una inversión con crecimiento de empleo.

### 3. Conclusiones

Este informe sobre la adicionalidad financiera y económica en IBERAVAL, SGR se basa la metodología diferencias en diferencias tras un proceso de pareamiento estadístico. El estimador de Diferencia en Diferencias (DiD) se obtiene a partir de la muestra de empresas beneficiarias y una muestra de empresas de control que actúan como contrafactual.

Los resultados muestran un efecto muy positivo de la actividad de IBERAVAL SGR en las empresas beneficiarias.

Los resultados arrojan que IBERAVAL tiene un efecto positivo en la financiación de las empresas garantizadas. Así, las empresas garantizadas por IBERAVAL aumentaron su deuda financiera más que las empresas no avaladas. **Sobre el total de deuda, el crecimiento de la deuda financiera fue un 15,81% superior en las empresas avaladas frente a las no avaladas.** Los resultados muestran que la garantía de IBERAVAL ha permitido incrementar, entre 2016 y 2017, en un 15,46% la deuda financiera en las empresas beneficiarias, mientras que las empresas no beneficiarias disminuyeron un 0,45%.

El apoyo de IBERAVAL fue ligeramente superior en la financiación a largo que en la a corto plazo, produciéndose niveles de adicionalidad financiera del 22,50% a largo y del 8,82% a corto plazo.

Este mayor nivel de financiación trae como consecuencia que **las empresas beneficiarias generen un crecimiento superior en el volumen de recursos frente a las no avaladas: en bienes de capital (un 11,12% en 2017) y en el empleo (un 10,58% en 2018).** Los resultados muestran que la garantía de IBERAVAL ha permitido incrementar en un 10,96% los bienes de capital en las empresas beneficiarias, mientras que, en las empresas no beneficiarias, entre 2016 y 2017, decrecieron en un 0,12%. Las empresas beneficiarias aumentaron en 4 empleados por empresa, entre 2016 a 2018, lo que supone un crecimiento del 15,38%. En las empresas de control la creación de empleo fue de 1 empleado, un 4,03% de crecimiento entre 2016 y 2018.

Este mayor nivel de financiación trae como consecuencia **una mejora en el nivel de ingresos, con un crecimiento adicional de las empresas beneficiarias (3,62% en 2018), sobre el de las empresas no beneficiarias.** Los resultados muestran que la garantía de IBERAVAL ha obtenido un crecimiento de los ingresos en las empresas beneficiarias en un 17,25%, entre 2016 y 2018, mientras que las empresas no beneficiarias lo hicieron en un 13,96%.

Por otra parte, la capacidad de autofinanciación, medida por el EBITDA, supuso una reducción en las empresas beneficiarias de un 0,37%, lo cual parece razonable ya que los procesos de crecimiento requieren algunos ejercicios para que alcancen los niveles normales de actividad, mientras que las empresas de control aumentaron su EBITDA en un 13,03%.

## 4. Referencias

Arráiz, I., Meléndez, M. y Stucchi, R. (2014). "Partial credit guarantees and firm performance: evidence from Colombia". *Small Business Economics*, 43: 711–724.

Molina, H. Pombo, P., Ramírez, J. y Figueiredo, J.F. (2018). *Marco conceptual para la información sobre el alcance, adicionalidad y sostenibilidad financiera de los Sistemas de Garantía de Crédito públicos*. Lima Peru. Editan: ALIDE, REGAR y AECM. Disponible en [Consultado feb. 2019]: <http://www.alide.org.pe/wp-content/uploads/2018/11/Libro-Garant%C3%ADas-Versi%C3%B3n-Final.pdf>

World Bank Group. Task force for the design, implementation and evaluation of public credit guarantee schemes for small and medium enterprises (2018). *Toolkit for Impact Evaluation of Public Credit Guarantee Schemes for SMEs*, Washington, DC: The World Bank Group. Disponible en [Consultado feb. 2019]: <http://documents.worldbank.org/curated/en/898381539095479637/Toolkit-for-impact-evaluation-of-public-credit-guarantee-schemes-for-SMEs>

## 5. Acerca de los autores

**Mariano Carbonero Ruz.** Doctor en Matemáticas. Profesor del Departamento de Métodos Cuantitativos de la Universidad Loyola Andalucía. Ha desarrollado trabajos de investigación y realizado múltiples proyectos de asesoramiento estadístico para importantes consultoras.



**Horacio Molina Sánchez.** Doctor en Ciencias Económicas y Empresariales. Profesor del Departamento de Economía Financiera y contabilidad de la Universidad Loyola Andalucía. Autor de varios trabajos sobre sistemas de garantía. Premio Unicaja 2007 de Investigación Económica. Ha participado en la Task Force auspiciada por el Banco Mundial sobre evaluación de los Sistemas de Garantía.



**Jesús N Ramírez Sobrino.** Doctor en Economía. Profesor del departamento de economía financiera y contabilidad de la Universidad Loyola Andalucía. Ha participado en consultorías sobre sistemas de garantía en Latinoamérica y en África. Coautor de la obra *Sistemas de Garantía de Crédito: Marco conceptual para la información sobre el alcance, la adicionalidad y la sostenibilidad*. Premio UNICAJA 2007 de investigación económica.



# Anexo 2

Noviembre 2021



---

**IBERAVAL**  
sociedad de garantía

# Memoria de RSE

## 2021

## Índice

Acerca de Iberaval

Papel de Iberaval en la sociedad

Apoyos y colaboraciones

Iberaval y sus personas

Entorno y medio ambiente

Redacción: Cristina Cordero

Octubre 2021



## ACERCA DE IBERAVAL

Iberaval es una Sociedad de Garantía (SGR) que tiene por misión el acompañamiento e impulso de pymes, autónomos y emprendedores en su crecimiento, desarrollo y creación de empleo, a través de la financiación mediante aval, brindándoles un asesoramiento objetivo con enfoque empresarial y profesional, fuera incluso de su ámbito de actuación regional, aportando así un valor añadido y sostenible a la sociedad en general. Para ello, Iberaval da servicio a través de 15 delegaciones en las distintas provincias de Castilla y León, La Rioja, Comunidad de Madrid y Vigo, además de a través de su oficina virtual ([www.iberaval.es](http://www.iberaval.es)).

En el presente ejercicio Iberaval ha celebrado su 40 aniversario, motivo por el que ha renovado su imagen corporativa para adaptarse a los nuevos tiempos, en un entorno innovador del sector empresarial. De igual manera, en febrero de 2021, la SGR trasladó su domicilio social a Valladolid, para simplificar las relaciones entre sus socios y proveedores.

El Plan Estratégico de la compañía para 2020-2022 recoge los valores con los que cuenta, tales como la confiabilidad, la integridad, el compromiso, la responsabilidad social, el respeto por las personas, la prudencia en la gestión o la cultura de adaptación al entorno tecnológico.

Esta nueva estrategia considera la Responsabilidad Social como una de los valores con los que la compañía se encuentra más comprometida, tratando de integrar en sus financiaciones iniciativas de apoyo social, impulso al empleo, sostenibles y con respeto por el medio ambiente.



## PAPEL DE IBERAVAL EN LA SOCIEDAD

Iberaval es un actor importante en el desarrollo y apoyo del tejido empresarial en aquellos territorios en los que está presente, ya que, como establece su misión, contribuye a que pymes, autónomos y emprendedores, centro de su actividad, crezcan, evolucionen y creen empleo, influye en el desarrollo local, la fijación de población en dichas zonas, así como la actividad económica en general.

Iberaval ha apoyado históricamente a miles de socios -en la actualidad cuenta con 33.100- a través de 197.800 avales, en unas condiciones óptimas de precio y plazo, por un importe global de 5.770 millones de euros. En concreto, a cierre de septiembre de 2021 la actividad de Iberaval suponía ya un 24% del total del sector de Sociedades de Garantía español, habiendo apoyado 4.412 proyectos viables, gracias a 340 millones de euros, un 26% más que en el mismo periodo de 2020.

La sociedad de garantía lleva a cabo, además, una labor de asesoramiento y acompañamiento, de manera que organiza y participa en numerosos foros, publicaciones, jornadas informativas o ferias destinadas a su público objetivo, además de contribuir en la resolución de premios a este colectivo, fortaleciendo e incentivando así el ecosistema empresarial, o formando parte de órganos de gobierno de entidades ligadas al emprendimiento y pequeñas y medianas empresas.

En junio del presente ejercicio, Iberaval fue galardonada con el Premio «Hitos Empresariales 1996-2021», otorgado por la revista Castilla y León Económica, a partir del cual se ha reconocido su contribución al crecimiento económico de la Comunidad Autónoma mediante el apoyo a la financiación de pymes y autónomos en sus 40 años de historia. En este sentido, durante 2020 la SGR alcanzó un récord al facilitar créditos a cerca de 5.800 pymes por un volumen de más de 390 millones, respaldando más de 170.000 puestos de trabajo.

Es reseñable que, en los peores momentos de la pandemia COVID-19, Iberaval puso en marcha soluciones personalizadas para sus socios, así como una campaña comunicacional y estratégica global denominada «Compromiso Iberaval».

## RESPALDO FINANCIERO

En febrero de 2020 Iberaval publica, junto con la Universidad Loyola de Andalucía el «II Informe sobre la evaluación de la adicionalidad económica y financiera de Iberaval» que refleja el papel de la sociedad de garantía en el logro de un mayor crédito y empleo para aquellas empresas que cuentan con el respaldo de su financiación.

Así, las empresas garantizadas por Iberaval pueden aumentar su acceso a deuda financiera en un 15,46 por ciento, mientras que aquellas que no obtienen el respaldo de la sociedad de garantía, disminuyen su capacidad para obtener crédito en un 0,45 por ciento.

Se observa también que las empresas que cuentan con el aval de la SGR tienen un 20,6 por ciento más deuda financiera que el resto, además, la intervención de Iberaval facilita a las pymes un mayor acceso a financiación -adicionalidad financiera- a largo plazo del 22,5 por ciento, frente al 8,82 por ciento, referido al corto plazo, lo que se traduce en más recursos disponibles y una mayor producción, o lo que es lo mismo, adicionalidad económica, además de un mayor volumen de ingresos, que aquellas a las que la sociedad de garantía no respaldó, concretamente del 17,25 frente al 13,96 por ciento.

Asimismo, las empresas que logran el respaldo financiero de Iberaval incrementan en un 15,38 por ciento el empleo, con una media de cuatro puestos de trabajo nuevos por compañía. Por el contrario, las firmas no avaladas por la sociedad de garantía, avanzan de una manera más lenta, en un 4,03 por ciento, con una media de un empleo suplementario.

Para la creación de este estudio se empleó una metodología *Diferencia en Diferencias (DiD)*, con el fin de obtener un cien por cien de similitud, partiendo de una muestra total de 1.570 empresas, mitad de las que recibieron el aval de Iberaval, que operan en los territorios en los que la sociedad de garantía está presente (Castilla y León, La Rioja, Madrid y Galicia).



## COMPROMISO

La Sociedad de Garantía cuenta desde inicios de 2020 con un Espacio Cardioprotegido en sus instalaciones de Valladolid, al haber incorporado un desfibrilador en esa oficina y recibir, por parte de los empleados de la compañía, formación teórico práctica sobre la Reanimación Cardiopulmonar y el uso del dispositivo de reanimación.

La entidad persigue incrementar el número de sus sedes que cuenten con este tipo de soporte vital, marcándose como objetivo para 2021 su instalación en las oficinas de Burgos y Madrid Centro, partiendo de un criterio de concurrencia de plantilla en puesto de trabajo.

Las personas que forman Iberaval, sus clientes y la propia entidad muestran cada año su lado más solidario, participando en proyectos promovidos por diferentes ONGs.

Algunas de estas iniciativas han sido promovidas por el Banco de Alimentos, quien galardonó a la sociedad de garantía con el *Plato Solidario* en 2018, la Congregación de María Inmaculada, adquiriendo material escolar para niños con dificultades, o Manos Unidas, otorgando fondos al proyecto para el «Fortalecimiento social y económico de las mujeres de Paraguay», en 2019, respaldando a mujeres emprendedoras, mediante el fomento de producción agrícola para autoconsumo y venta.

En 2020, dado el éxito del proyecto con Manos Unidas, Iberaval y sus empleados participaron en otra la iniciativa de la ONG referente a la «Producción Agropecuaria Sostenible para la Seguridad Alimentaria en la Comunidad boliviana de Achatalas», con la que se perseguía ayudar a un total de 16 familias vulnerables para proteger su entorno, favoreciendo técnicas respetuosas con el medio ambiente y optimizando recursos, mediante la implantación de técnicas de protección de fuentes y agua y suelo a través de la forestación, conservación y fertilización de suelos agrícolas.

Por otro lado, tras la incorporación de Iberaval en 2019 al Pacto Mundial de las Naciones Unidas, la compañía persigue favorecer la sostenibilidad empresarial, como parte de las más de 1.500 entidades que forman parte de la Red Local Española (más de 13.000 entidades en total, en más de 160 países), adhiriéndose así a los diez principios universales referidos a Derechos Humanos, normas laborales, medio ambiente y buenas prácticas en la gestión, con vistas a la consecución de la Agenda 2030 de Naciones Unidas y los 17 Objetivos de Desarrollo Sostenible (ODS).



En los últimos años, Iberaval ha tratado de adaptarse para lograr una mayor accesibilidad a sus oficinas, trasladando a pie de calle, parte de las oficinas ubicadas en planta. En concreto en 2021, trasladando de ubicación la oficina de León Capital, y teniendo en cuenta criterios de eficiencia, sostenibilidad y accesibilidad para personas con discapacidad.

Complementariamente, se ha mejorado el entorno de la web de Iberaval ([www.iberaval.es](http://www.iberaval.es)) para ofrecer una mejor experiencia de usuario y una mejor visibilidad y usabilidad UX, de acuerdo con el Plan Estratégico de la Compañía.

Hay que señalar igualmente la participación y patrocinio de Iberaval y sus empleados en eventos deportivos solidarios, como carreras de empresas en Madrid o Valladolid, algunas de las cuales, además, han permitido a la marca -a partir de los buenos resultados de los empleados participantes- estar en el podio.

## **APOYOS Y COLABORADORES**

### **RESPALDO INSTITUCIONAL**

La sociedad de garantía cuenta con un capital social compuesto por más de 33.100 socios, de los que el 99,6% son pymes, autónomos y emprendedores, siendo el resto, esto es 132 socios, instituciones públicas y entidades financieras, que poseen el 45,43% de Capital y entre los que se encuentra el Instituto para la Competitividad empresarial (ICE), dependiente de la Junta de Castilla y León, la Agencia de Desarrollo Económica de la Rioja (ADER), dependiente del Gobierno de la Rioja o el Ayuntamiento de Madrid.

Iberaval gestiona a través del ICE dos Instrumentos Financieros, cofinanciados con fondos FEDER (Fondo Europeo de Desarrollo Regional) que se dirigen a Crecimiento Empresarial e Investigación y Desarrollo, por un importe total de 80 millones de euros, además del Programa ICE Financia, para la bonificación de préstamos y créditos.

La SGR mantiene acuerdos de colaboración con otros organismos (Comunidad de Madrid, Ayuntamiento de Soria, Ayuntamiento de Salamanca, Concello de Sanxenxo, Concello de Lalín, entre otros), gracias a los que contribuye al impulso de la actividad empresarial local, el mantenimiento de empleo, el apoyo al emprendimiento e innovación, o la sostenibilidad e igualdad de las empresas.

Iberaval ha establecido igualmente acuerdos con otras entidades, como son Confibus (Confederación de Transporte en Autobús), desde julio de 2018, para mejorar el acceso al crédito del sector del transporte de viajeros por carretera; Reale Seguros, para la bonificación de préstamos, o más recientemente, desde enero de 2021, con la CEAJE (Confederación Española de Jóvenes Empresarios), para facilitar financiación en mejores



condiciones y con plazos más largos de amortización a emprendedores de toda España menores de 41 años.

Adicionalmente, CERSA (Compañía Española de Reafianzamiento), adscrita al Ministerio de Industria, Comercio y Turismo, se encarga de reavalar las operaciones respaldadas por la SGR, con un efecto multiplicador que supone que cada euro inyectado por el Ministerio, en el Capital de CERSA, se multiplica por 50 en la financiación a las pymes.

Iberaval mantiene, por otro lado, acuerdos de colaboración con 26 entidades financieras y de pago (dos más que en el año anterior), lo que hace que, a través de la oficina virtual de la SGR, la implantación del aval y firma digital, cualquier persona, en cualquier lugar, pueda realizar transacciones con la SGR de una manera ágil, sencilla y eficiente, facilitando así el acceso a financiación, a un mayor número de pymes, autónomos y emprendedores.

## GESTION PERIODO COVID

Durante el periodo de crisis sanitaria por el Covid 19, Iberaval ha tratado de apoyar a pymes y autónomos tomando medidas para mitigar la escasez de ingresos o cierre de negocios. Así, días antes de la declaración del primer estado de alarma en España (14 de marzo de 2020), creó una línea de liquidez inmediata de 100 millones de euros, dirigida a sus socios, para paliar los efectos que supuso en algunos sectores, el parón de actividad económica durante varias semanas.

Durante la crisis sanitaria, Iberaval renovó y añadió acuerdos de colaboración con entidades y organismos, para ofrecer bonificaciones y mejores condiciones a préstamos para pymes y autónomos, con el fin de disminuir sus posibles tensiones de liquidez y mantener su actividad. Algunos de estos acuerdos son los siguientes:

- **Junta de Castilla y León a través del ICE.** Facilitó el acceso a liquidez de autónomos y pymes con sede y/o actividad en Castilla y León, mediante ocho líneas de financiación para movilizar 271,5 millones de euros, con el objetivo de apoyar a los colectivos que sufrieron con mayor severidad el impacto de la crisis sanitaria de la Covid-19, como el sector **HORECA**, con líneas de *confirming* para proveedores, agencias de viajes, áreas con restricciones de movilidad o distintos sectores empresariales afectados por la pandemia, como emprendedores, autónomos y pymes del medio rural, empresas de los sectores del turismo, el comercio o el agroalimentario o proyectos de reemprendimiento, entre otros.  
Estas líneas permitieron bonificar en Castilla y León en el ejercicio 2020 un total de 2.296 operaciones, por un importe superior a los 203 millones de euros.  
Además, la Junta de Castilla y León incrementó su participación en el Capital Social de la SGR, mediante la aportación de 4 millones de euros a finales de 2020.
- **Gobierno de La Rioja, a través de la ADER:** Con el fin de evitar un mayor impacto en autónomos y micropymes, se creó una línea de 5 millones de euros que

bonificaba el coste del aval, además de otra línea de 600.000 € para el apoyo de bodegas riojanas en la compra de uva. En este apartado, se facilitaron 6,2 millones de euros en 2020.

- Comunidad de Madrid a través de la Consejería de Economía, Empleo y Competitividad. Se creó la Línea Covid-19 de bonificación, de 8 millones de euros, para financiar operaciones de préstamos para circulante, solicitada por pymes y autónomos afectados por la crisis derivada del coronavirus, con centro de trabajo en esa Comunidad. Iberaval financió en 2020, 340 operaciones con una inversión superior a los 12 millones de euros, para las que la administración autonómica aportó 775.000 euros, en concepto de bonificación de costes de los avales.
- Ayuntamiento de Madrid: Se selló un acuerdo para facilitar una línea de avales que preveía aportar ayudas por 13,3 millones de euros en 2020, con una excelente acogida por parte de las pymes y autónomos de la capital de España.
- Ayuntamiento de Soria. El consistorio aumentó en más de un 70% la partida presupuestaria, en su séptimo acuerdo anual con Iberaval, hasta los 120.000 euros para la bonificación a pymes con necesidades de financiación.
- Reale Seguros. La compañía aseguradora aportó 150.000 euros para ayudar a las empresas con necesidades de circulante, anticipar subvenciones de digitalización y cubrir los costes financieros de cada proyecto financiado respaldado por Iberaval.
- Concello de Lalín (Pontevedra). El consistorio reservó una partida de 100.000 euros, de los presupuestos municipales, canalizados a partir de su departamento de Empleo, que se esperaba movilizaran cerca de un millón de euros.



- **Confederación Española del Transporte en Autobús (CONFEBUS).** Se creó una línea financiera para el sector del transporte en autobús (Iberbús Liquidez), que permitía acceder a compañías de ese sector a unas mejores condiciones de financiación para la obtención de circulante y poder afrontar el impacto económico de la pandemia. Iberaval ha financiado históricamente más de 2.100 operaciones de transporte, 346 de las cuales se han concretado en los primeros ocho meses de 2021, por un importe de 30,2 millones de euros. Durante el periodo de crisis sanitaria, Iberaval ha aumentado en un 93 por ciento las operaciones concedidas al sector del transporte, con un avance del 45 por ciento en el subsector de viajeros.
- **Asociación de Empresarios de Deza (AED).** Mediante este acuerdo se pretendía fortalecer el desarrollo empresarial de la zona y facilitar el acceso a financiación en mejores condiciones a pymes y autónomos.
- **GROW.LY.** La sociedad de garantía selló un acuerdo con la plataforma de financiación participativa Growly para impulsar el acceso a préstamos de circulante o inversión en mejores condiciones, a través de una línea conjunta de un millón de euros.

Por otro lado, Iberaval ha sido un agente muy activo en el periodo Covid-19, participando en campañas de respaldo a pymes mediante vídeos de apoyo desde la Presidencia y Dirección General, o redacción de textos para diferentes blog, participando en webinars con empresarios locales, organizadas por instituciones como FAE Burgos, Fundación Execyl, FES Segovia, Cámara de Comercio de Soria, FELE León, CVE Valladolid o FOES Soria para dar a conocer distintas alternativas de financiación frente a la pandemia, y poder mitigar así las necesidades de financiación no cubiertas con los créditos ICO.

## CANALES DE COMUNICACIÓN

Iberaval cuenta con 15 oficinas en Castilla y León, La Rioja, Madrid y Galicia, además de una oficina virtual, dentro de su página web ([www.iberaval.es](http://www.iberaval.es)), a través de la que se pueden realizar los trámites necesarios para solicitar información, gestionar y llevar un seguimiento de las operaciones con la entidad y en la que se creó un apartado específico dedicado a Covid-19, para poder dar un mejor servicio online durante la crisis sanitaria.

La web de Iberaval cuenta con un simulador financiero, y un chat, desde los que poder resolver cualquier tipo de duda en relación a financiación.

La compañía vela por mantener a sus grupos de interés siempre informados a través del envío mensual de newsletter, la publicación de una revista semestral o la gestión de distintos perfiles en redes sociales como Twitter, Linked-in, Facebook, Instagram o Youtube, en las que, junto con la encuesta de satisfacción disponible para sus socios, pueden interactuar con la SGR. A través de estos canales, Iberaval sirve de plataforma en la que dar a conocer



la actividad de sus socios y colaboradores, publicando casos de éxito o participando en jornadas informativas, ferias y eventos de divulgación de buenas prácticas dirigidos al tejido empresarial.

Desde 2015, Iberaval mantiene un canal de comunicación mensual con sus socios, a partir de una newsletter informativa, que se adaptó conforme a las normas europeas **RGPD**.

Desde inicios de 2021 Iberaval ha ido lanzado un podcast mensual bajo el título «Compromiso Iberaval», al que se puede acceder desde las principales plataformas de streaming ([Spotify](#), Apple Podcasts, Google Podcasts o Ivoox) y que aporta los contenidos más relevantes en la actividad de la SGR gracias a la realización de entrevistas a personajes de cierta relevancia con algún tipo de vinculación con la entidad o con interés para el público general. Por ejemplo, por este espacio han pasado personajes de la talla del cineasta Julio Médem, el exolímpico Ferrán Martínez, o el escritor Gonzalo Giner.



## TRANSPARENCIA Y CALIDAD

Iberaval cuenta con un departamento de auditoría interna y dos comisiones de control, para Auditoría y Gestión del Riesgo y para los Nombramientos y Remuneraciones, que junto con las medidas de Compliance de la entidad, velan por la transparencia, control y cumplimiento de las políticas y procesos normativos en todas sus áreas de actuación.

En cumplimiento de la Ley 19/2013 de 9 de diciembre, de transparencia, acceso a la información pública y buen gobierno, la web de Iberaval, en un apartado específico sobre Transparencia, recoge sus estatutos sociales, los acuerdos de financiación y subvenciones, así como la Ley 1/1994, de 11 de marzo, sobre el Régimen Jurídico de las Sociedades de Garantía Recíproca. Además, en ese apartado está publicado el organigrama y los informes y memorias de actividad anuales.

Iberaval dispone de un canal ético, esencial para su compromiso con el cumplimiento normativo, cultura ética y el impedimento de riesgos penales y/o comportamientos delictivos y contrarios a los principios y valores de la entidad. La SGR tiene correctamente identificados sus riesgos y cuenta con medidas para actuar sobre ellos, además de cumplir inexcusablemente con la legalidad en cuanto a estar al corriente con Hacienda y la Seguridad Social, o el pago de los seguros sociales.

Existe también un Órgano de Control Interno para el cumplimiento normativo y responsabilidad penal y un Órgano de Control Interno y Comunicación sobre el blanqueo de capitales.

Cabe señalarse también que los empleados y miembros del Consejo de Administración de la compañía reciben cada año acciones de actualización de su formación en prevención del blanqueo de capitales y financiación al terrorismo, así como sobre la legislación en materia de protección de datos. Disponen asimismo de acceso a los distintos protocolos de la compañía, tales como el referido a anticorrupción, canal de denuncias, contra el acoso laboral y sexual, de buenas prácticas laborales, en materia fiscal, sistemas de seguridad, responsabilidad penal o código de conducta.

Iberaval persigue el logro de unos objetivos en base al cumplimiento de un sistema de gestión de calidad, supervisado mediante auditores externos, como son el Banco de España, el Instituto para la Competitividad Empresarial de la Junta de Castilla y León (ICE) -como organismo que ejecuta los instrumentos financieros de garantía del Programa Operativo de Castilla y León 2014-2020, de Fondos FEDER-, o la Compañía Española de Reafianzamiento SA (CERSA), dependiente del Ministerio de Industria, Comercio y Turismo.



En junio de 2000 Iberaval obtuvo el certificado de calidad ISO 9001, convirtiéndose así en la primera SGR europea en certificarse. Dispone también de certificados de calidad como es el de cumplimiento de plazos, que garantiza una mejor calidad y transparencia en el servicio al cliente, que, junto con la política de calidad, se puede encontrar en la web de la compañía.



En 2017 Iberaval se convirtió en la primera entidad española en obtener el sello de ciberseguridad de la AEI, así, todo el personal de la sociedad está concienciado en la correcta gestión de los recursos informáticos y activos asociados a los mismos, además de recibir regularmente formación obligatoria en esta materia.

Por otro lado, para garantizar la calidad del servicio de asesoramiento, el personal de la entidad con esa función, realizó en 2020 el curso en materia de Contratos de Crédito Inmobiliario para acreditar esos conocimientos, si bien, por la ley 5/2019, de 15 de marzo, reguladora de los Contratos de Crédito Inmobiliario, la SGR no estaba obligada.

En cuanto a la relación con sus proveedores –material, mantenimiento, software o servicios profesionales-, Iberaval cumple de manera rigurosa los acuerdos establecidos entre ambas partes, con un compromiso de pago en plazos razonables y siempre según lo establecido con cada uno de ellos. Además, muchos de estos proveedores son los propios socios de Iberaval, a quienes se les da preferencia, en la medida de lo posible, a la hora de contratar distintos servicios.

## IBERAVAL Y SUS PERSONAS

Iberaval lo forman 91 personas, de las cuales 84 tienen un contrato indefinido, esto es el 93 por ciento, trabajando el 95,3 por ciento de ellas a tiempo completo. El 52,75 por ciento de la plantilla lo forman mujeres, once de las cuales ostentan algún cargo de responsabilidad o potestad, frente a 23 hombres.

La compañía, que está en proceso de desarrollo del Plan de Igualdad y Auditoría Retributiva, ha aumentado el número de mujeres dentro del Consejo de Administración, que suponen en la actualidad el 21,4 por ciento de ese órgano de gobierno.

## **EQUIPO Y COMUNICACIÓN INTERNA**

En Iberaval se celebran reuniones mensuales telemáticas (debido a la dispersión geográfica de sus oficinas) con todo el personal, con el fin de abordar temas de actualidad e interés de la compañía entre el equipo directivo y resto de plantilla, además de dar la posibilidad de dar a conocer de primera mano la marcha de la sociedad, o los objetivos marcados por la SGR.

Además, con el fin de permitir el contacto interpersonal y mejorar, en general, las relaciones y el ambiente laboral, se han venido desarrollando (salvo en periodo Covid), dos reuniones de integración con toda la plantilla, jornadas de un día de intercambio de buenas prácticas entre el personal de Iberaval, que permiten, aparte de conocer las tareas que se realizan en otros puestos de trabajo, empatizar con otras personas y colaborar para solventar las dificultades que pueden encontrarse en el día a día.

Iberaval cuenta con un potente Plan de Comunicación Interna para facilitar el acceso a la información de todos los empleados, con repositorios de información, canales de retorno, intranet, newsletter mensuales y revistas semestrales, entre otras herramientas. Además, cada año se realiza una encuesta anónima que mide distintos aspectos del clima laboral, como la satisfacción en el puesto de trabajo, la comunicación, colaboración o condiciones del trabajo.

## **FORMACIÓN**

Iberaval cuenta con un Plan anual de Formación, en el que, para 2021 se insta a los empleados a la realización de un mínimo de 20 horas formativas para alcanzar los objetivos marcados en el Plan Estratégico de la compañía. En 2020 la media de cursos realizados fue de 17 y de 92,5 el número medio de horas/personas dedicadas a formación, es decir, un 4,05% del tiempo total anual de cada empleado.

Para la elaboración del Plan de Formación, se realizan encuestas a todos los empleados y sus responsables para conocer sus inquietudes y necesidades formativas. De esta manera, además de realizar sesiones técnicas para toda la plantilla, se llevan a cabo jornadas formativas especializadas para cada área.

Iberaval ofrece la posibilidad de realizar prácticas universitarias en las distintas sedes de la compañía, al contar con convenios con diferentes universidades, cuyos estudiantes tienen igualmente la oportunidad de acceder a la formación impartida en Iberaval.

## INCENTIVOS Y BENEFICIOS

La plantilla de Iberaval puede acceder a una serie de beneficios tanto dinerarios, como no dinerarios, que actúan como incentivos y motivación para las personas que trabajan en la compañía. De igual manera, la SGR vela por la seguridad, salud e higiene de su plantilla, ofreciendo la posibilidad de realizarse cada año un examen médico, o test preventivos con motivo del Covid-19.

Iberaval facilita la práctica de hábitos saludables, poniendo a disposición de sus empleados fruta de temporada y agua en todas sus oficinas.

También se fomenta el deporte mediante el patrocinio y participación de distintos equipos formados por personas de Iberaval, en sendas carreras populares de ciudades en las que esta entidad está presente.

Iberaval cuenta con un Plan de Retribución Flexible, mediante el que ofrece la posibilidad de incorporar, dentro del salario, determinadas retribuciones en especie adecuando de esta forma su retribución a las necesidades personales y aprovechando las ventajas fiscales que ofrecen los productos incluidos en el Plan, como son el pago a guarderías o seguro médico.

Otra de las ventajas que ofrece Iberaval es la flexibilización de los horarios de entrada y salida, la semana laboral comprimida, con la tarde de los viernes libres o la jornada intensiva de 8h a 15h durante los meses de verano. Medidas estas que facilitan la conciliación de la vida laboral, familiar y personal.

Desde octubre de 2021 existe la posibilidad de que los trabajadores de Iberaval puedan teletrabajar una serie de jornadas al mes, aprobándose 16 solicitudes de teletrabajo en ese primer mes.





Iberaval otorga una serie de premios anuales con carácter interno, tales como la mejor propuesta recogida en el canal de sugerencias de la entidad, la delegación o departamento más productivos, o el mejor dibujo navideño del concurso realizado por los hijos y nietos de los empleados, cuyo diseño además, ilustra la felicitación navideña corporativa.

Existen también sorteos periódicos de entradas a eventos culturales y deportivos que ofrecen a la compañía, a la vez que los empleados pueden beneficiarse de descuentos y privilegios en otras entidades con las que Iberaval mantiene acuerdos.

## PERIODO COVID-19

En marzo de 2020, con los inicios del periodo Covid-19, Iberaval creó un Comité *ad hoc* para la toma de medidas necesarias de protección de la salud de los empleados, tratando de mantener siempre la actividad de la compañía al 100%. Se crearon un Protocolo de Actuación y un Plan de Contingencia, que se ha ido actualizando de manera continua para adaptarse a las distintas situaciones marcadas por la crisis sanitaria en las cuatro Comunidades Autónomas en que Iberaval cuenta con oficinas.

Para mantener la actividad al 100%, Iberaval implantó teletrabajo en toda la compañía, abriendo todas las oficinas con un mínimo de personal que acudía físicamente, y siempre tomando todas las medidas sanitarias recomendadas por el Ministerio de Sanidad así como otras adicionales implementadas por Iberaval, tales como la realización de test de detección de Covid-19 a todos los empleados de manera regular y a medida que la situación permitió la reincorporación física a las oficinas, o reuniones por videoconferencia de forma regular con toda la plantilla para informar de las medidas y evolución de la compañía.

Durante 2021 y en función de la incidencia acumulada de Covid-19 en cada una de las provincias en las que está presente la SGR, se realizaron turnos de trabajo semanales, con el fin de garantizar la continuidad laboral de la Sociedad. Para ello la compañía se dotó de nuevos equipos portátiles, que facilitarían la realización de estos turnos de teletrabajo.

Además, en alguno de los centros se instalaron purificadores de aire para aquellas zonas en las que el espacio físico no permitía una correcta ventilación.

## ENTORNO Y MEDIO AMBIENTE

La propia actividad de Iberaval implica que la compañía no tenga una elevada incidencia medioambiental, aun así, la Sociedad de Garantía es la primera en su sector en obtener el Sello de Huella de Carbono que otorga el Ministerio para la Transición Ecológica y el Reto

Demográfico, tras incorporarse al Registro Nacional de Huella de Carbono en mayo de 2020 y que se ha visto renovado en 2021.

La medición de Huella de Carbono de Iberaval, que se ha llevado a cabo a través de uno de sus socios, analiza tanto las instalaciones físicas de la compañía, como los consumos de electricidad y combustibles fósiles del año precedente. Así, el resultado de la medición de 2021, con los consumos de 2020 fue de unas emisiones totales 64,41 toneladas de dióxido de carbono (CO<sub>2</sub>) equivalente, esto es 2,5 toneladas de dióxido de carbono emitidas por cada mil asociados de Iberaval en ese ejercicio, de las que el 55,50 % fueron emisiones de Alcance 1 (desplazamientos en vehículos y consumo de gas natural) y el 44,50% emisiones de Alcance 2, derivadas de los consumos en electricidad.



La medición de los consumos de 2019 arrojó una cifra de 76,42 toneladas de dióxido de carbono (CO<sub>2</sub>) equivalente, es decir 3,13 toneladas de dióxido de carbono emitidas por cada mil asociados de Iberaval, lo que implica una disminución de las emisiones del 15,7%, como consecuencia de las medidas tomadas por la compañía, tales como mejora en aislamientos de ventanas, o cambios en la climatización y ventilación en algunas de sus oficinas.

Esta reducción de emisiones contaminantes, junto con las medidas tomadas por Iberaval, acentúan su compromiso de reducción de sus emisiones contaminantes hasta un 40% en 2030, persiguiendo además el objetivo final de llegar a trabajar en Carbono Neutro compensando la Huella de Carbono en su totalidad.

Por otro lado, el Plan Estratégico para 2020-2022 marca objetivos para incrementar la financiación de proyectos que faciliten la sostenibilidad ambiental que deriven en ahorro energético, reciclado y eliminación de residuos, mediante la implantación de líneas de financiación encaminadas a respaldar proyectos con mayor compromiso con el entorno y las políticas respetuosas con el medio ambiente.

Así, en 2020 se financiaron 731 proyectos de naturaleza sostenible mediante 41,67 millones de euros, es decir, el 12,3% del importe total formalizado, llegando a una cifra de 717 pymes avaladas en lo que va de 2021, con 35,9 millones de euros.

En 2022 está prevista la creación de la línea de sostenibilidad ICE FINANCIA 22 para la financiación de necesidades de inversión y circulante de pymes y autónomos con certificación de sostenibilidad y financiación de necesidades de inversión y circulante de pymes y autónomos que no cuenten con la citada certificación y que desarrollen proyectos sostenibles según la evaluación técnica de aprobación del aval de **IBERAVAL**.

Adicionalmente se llevan a cabo pequeñas actuaciones en el seno de la entidad de concienciación con el cuidado del entorno, tales como reciclado de residuos generados en las oficinas, uso preferente de papel reciclado, sustitución gradual de luminarias por otras más eficientes tipo led, de menaje de plástico por otro biodegradable, o de uso de botellas de agua de plástico por otras de cristal o reutilizables de aluminio.

Además, se han reducido las reuniones presenciales, potenciando las videoconferencias, para disminuir las emisiones de CO<sub>2</sub>, e igualmente se da preferencia al uso de tren, en lugar de vehículos propios, en la medida de lo posible, para viajes de empresa entre ciudades.

La sociedad de garantía cuenta también, desde septiembre de 2019 con el código Nima (Número de Identificación Medioambiental) - 07P02194700065265 - otorgado por la Dirección General de Calidad y Sostenibilidad Ambiental, que la cataloga como pequeño productor de residuos peligrosos, lo que le permite una correcta gestión y control en el reciclado de ordenadores y otros dispositivos electrónicos.





# Anexo 3

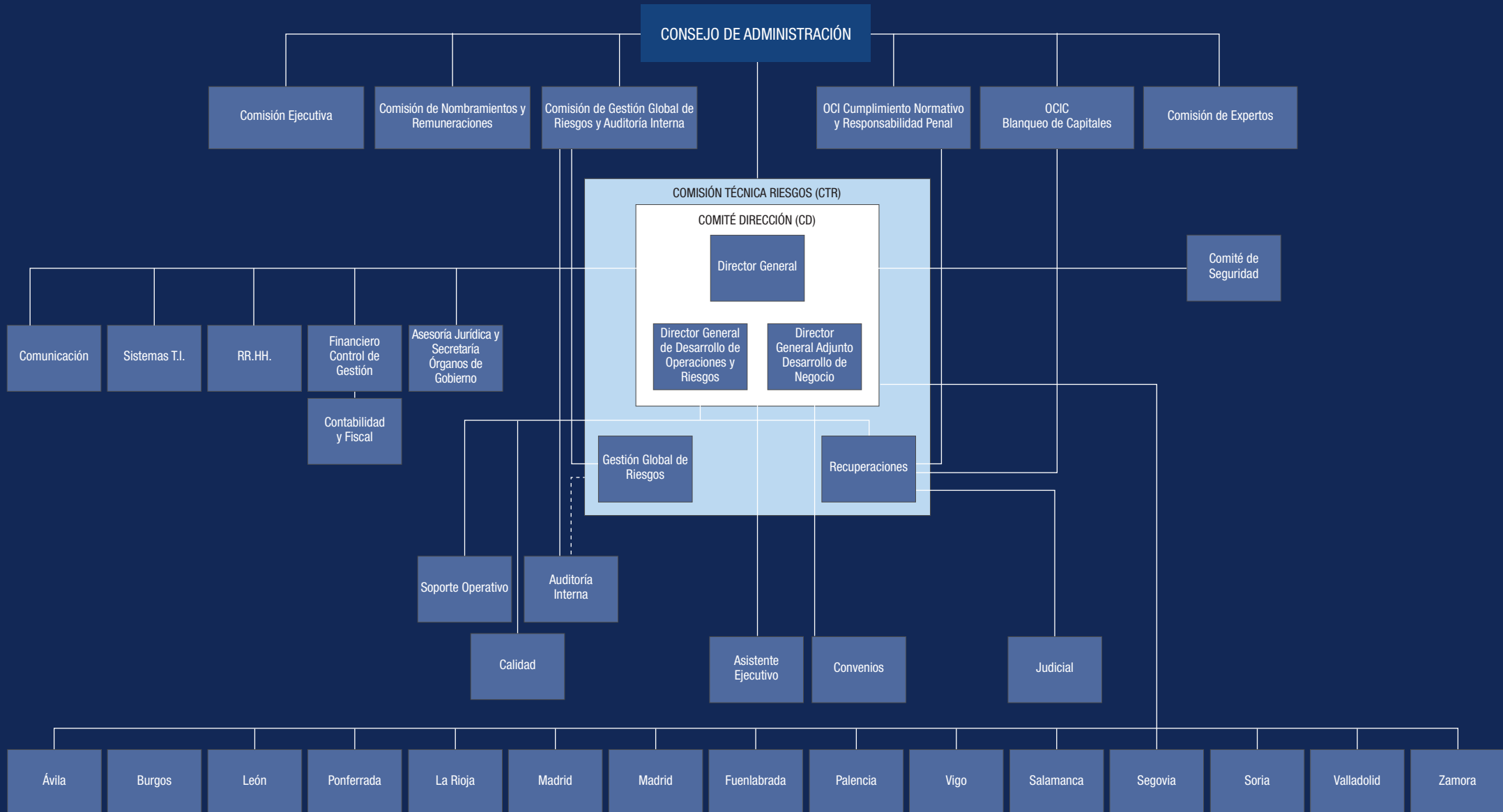
Noviembre 2021



# Cálculo de Huella de Carbono

2019

# Árbol de procesos



# Alcances medios

Una vez definido el enfoque según los límites organizacionales, se establecen y documentan los límites operativos. Su establecimiento incluye la identificación de las emisiones, pues en este caso no se realizan las remociones de GEI, en cuanto a las operaciones de la organización, clasificándolas en emisiones directas o indirectas.

En este sentido, para el cálculo de la huella de carbono, se contemplan las emisiones directas e indirectas, en base a la norma y metodología internacional propuesta por la ISO 14064, teniendo en cuenta las singularidades de cada uno.

## → CATEGORÍA 1:

### EMISIONES Y REMOCIONES DIRECTAS DE GEI

La organización cuantifica las emisiones directas de GEI provenientes de las instalaciones dentro de los límites de la organización. En caso de las remociones, se han considerado, pero en el periodo 2019 no se han producido.

- Emisiones directas provenientes de la **combustión estacionaria**. Caldera de gas natural.
- Emisiones directas provenientes de la **combustión móvil**. Se consideran los vehículos propiedad de la empresa (renting) y los desplazamientos realizados por parte de los trabajadores con fines laborales (visitas a empresas, clientes, reuniones...).
- Emisiones fugitivas causadas por la liberación de **GEI en sistemas antropogénicos**:
  - Refrigeración y climatización (fuga de gases fluorados).
  - Extintores (recarga de CO<sub>2</sub>).

## → CATEGORÍA 2:

### EMISIONES INDIRECTAS DE GEI CAUSADAS POR ENERGÍA IMPORTADA

La organización cuantifica las emisiones indirectas de GEI consumidas por la organización.

- Emisiones indirectas provenientes de **electricidad importada**.

# Alcances medios

SE HAN CALCULADO LOS ALCANCES 1 Y 2

CO<sub>2</sub>

CH<sub>4</sub>

NO<sub>2</sub>

HFC<sub>s</sub>

PFC<sub>s</sub>

SF<sub>6</sub>

**ALCANCE 2**

indirecto

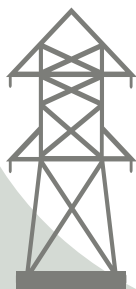
**ALCANCE 1**

directo

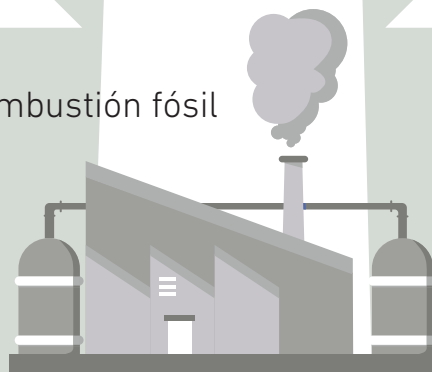
**ALCANCE 3**

indirecto

Electricidad adquirida  
para uso propio



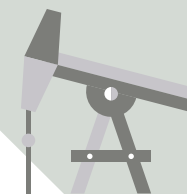
Combustión fósil



Vehículos de la empresa



Producción de materiales  
adquiridos



Uso de productos



Actividades  
adquiridas



Disposición  
de residuos



Viajes de negocios



Vehículos propios



# Comparativa 2018-2019

## Total emisiones (tCO<sub>2</sub> e) por alcance y fuente de emisión

Alcance	Sector	Fuente	2018	2019	Evolución
Alcance 1	Instalaciones fijas	Gas natural	6,1980	7,1692	<b>+0,9712</b>
	Desplazamientos en vehículos	Transporte	30,0377	28,5725	<b>-1,4652</b>
	Refrigeración/ Climatización	CO <sub>2</sub>	-	0,0050	<b>+0,0050</b>
Alcance 2	Consumo eléctrico	Electricidad	40,1802	28,6652	<b>-11,515</b>
TOTAL			<b>76,4159</b>	<b>64,4120</b>	<b>-12,0039</b>

# Emisiones de desplazamientos de los trabajadores

		Evolución	2018	2019
Kilómetros	Diesel	↓	72.460	70.969
	Gasolina	↓	56.932	55.761
Emisiones	Diesel	↓	12.362	12.108
	Gasolina	↓	10.947	10.722

# Comparativa emisiones por oficinas 2018-2019

**ALCANCE 2**

En KgCO<sub>2</sub>e

	<b>2018</b>	<b>2019</b>	<b>Evolución</b>
Burgos	14.002,09	12.743,26	↓
Fuenlabrada	4.834,00	4.126,00	↓
León	3.862,00	3.644,00	↓
Madrid	11.946,00	10.964,00	↓
Palencia	4.965,60	4.962,00	↓
Ponferrada	7.175,90	6.719,95	↓
La Rioja	1.108,00	3.986,00	↑
Salamanca	11.897,50	10.549,40	↓
Segovia	4.308,76	7.993,00	↑
Valladolid y Central	70.562,28	58.215,24	↓
Vigo	3.050,13	3.790,58	↑
Zamora	3.048,00	2.075,00	↓
Alcobendas	-	4.803,00	↓



# Emisiones por oficinas 2019

OFICINA CENTRAL Y VALLADOLID

**22.325,7** KgCO<sub>2</sub>e

OFICINA BURGOS

**2.620,12** KgCO<sub>2</sub>e

OFICINA LEÓN

**728,80** KgCO<sub>2</sub>e

OFICINA PALENCIA

**992,4** KgCO<sub>2</sub>e

OFICINA PONFERRADA

**2.083,18** KgCO<sub>2</sub>e

OFICINA SALAMANCA

**2.109,88** KgCO<sub>2</sub>e

OFICINA SEGOVIA

**1.598,60** KgCO<sub>2</sub>e

OFICINA ZAMORA

**2.644,32** KgCO<sub>2</sub>e

OFICINA LA RIOJA

**797,2** KgCO<sub>2</sub>e

OFICINA VIGO

**1.175,08** KgCO<sub>2</sub>e

OFICINA MADRID SUR (FUENLABRADA)

**825,20** KgCO<sub>2</sub>e

OFICINA MADRID CENTRO

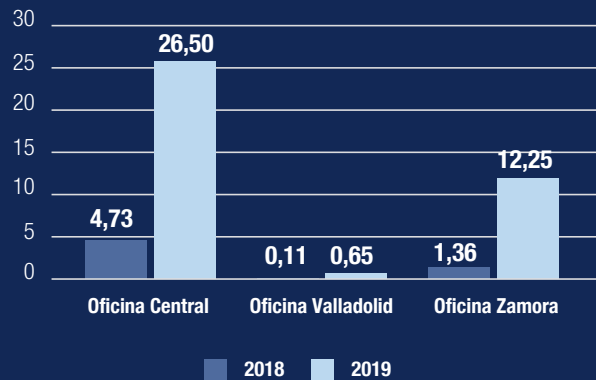
**2.192,80** KgCO<sub>2</sub>e

OFICINA ALCOBENDAS

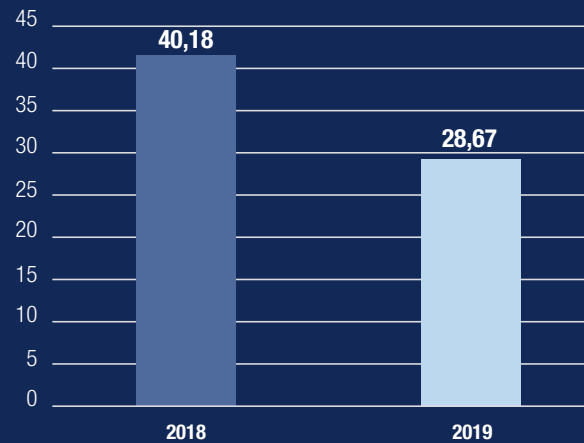
**1.488** KgCO<sub>2</sub>e

# Comparativa huella de carbono 2018-2019

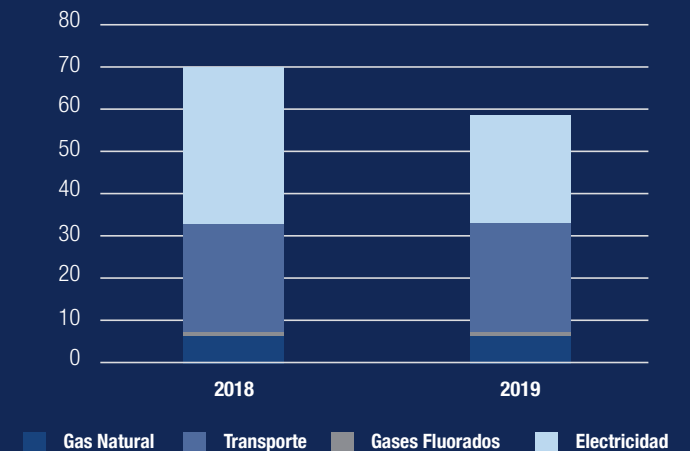
Emisiones derivadas del consumo de gas natural en las distintas oficinas de Iberaval (tCO<sub>2</sub>e)



Emisiones derivadas del consumo eléctrico (tCO<sub>2</sub>e)



Emisiones según fuente de emisión por año de cálculo (tCO<sub>2</sub>e)





## CÁLCULO DE LA HUELLA DE CARBONO

### RESUMEN EJECUTIVO IBERAVAL HC2020

La **huella de carbono** es uno de los principales indicadores de sostenibilidad que se está incorporando en el ámbito público y privado para iniciar procesos de transición hacia modelos de negocio más sostenibles.

La huella de carbono está permitiendo a las empresas identificar sus fuentes de **emisión de GEI** para poder planificar sus intervenciones a fin de reducir el impacto de sus actividades. Medir para gestionar.

El conjunto de emisiones que se presentan ha sido generado de forma directa e indirecta por las actividades de Iberaval S.G.R en sus oficinas de Valladolid, Alcobendas, Burgos, Fuenlabrada, León, Logroño,

Madrid, Palencia, Ponferrada, Salamanca, Segovia, Vigo y Zamora.

Las **fuentes de emisiones directas** han sido la combustión estacionaria de gas natural en las sedes de Zamora y Valladolid, las emisiones generadas por los vehículos propios, las emisiones generadas por

los desplazamientos de los empleados a cada una de las oficinas y, residualmente, por las labores de mantenimiento de los equipos de extinción.

**De manera indirecta** se han producido emisiones por la generación de la electricidad consumida en todas las oficinas.

	2018	2019	2020
<b>Emisiones directas</b>	<b>36,24</b>	<b>35,75</b>	<b>19,08</b>
<b>Emisiones indirectas</b>	<b>40,18</b>	<b>28,66</b>	<b>20,57</b>
<b>Totales (t CO<sub>2</sub> eq)</b>	<b>76,42</b>	<b>64,41</b>	<b>39,65</b>



Las emisiones de Iberaval durante el año 2020 **se han reducido sustancialmente en un 39%** con respecto al año 2019. En cuanto a su distribución, las emisiones directas se han disminuido un 45% como consecuencia de la reducción de los desplazamientos de los empleados a los centros de trabajo. Por otro lado, las emisiones indirectas producidas por el consumo de energía eléctrica han disminuido un 29% por los mismos motivos descritos anteriormente.

Desde el año 2018, en que se iniciaron los estudios de huella de carbono, la reducción de emisiones ha tenido una tendencia bajista que ha supuesto la **reducción de las mismas** en el periodo 2018-2020 de un 49%.

## PLAN DE MEDIDAS CORRECTORAS\*

Para reducir las emisiones de gases de efecto invernadero, se ha trabajado paralelamente en un **Plan de Reducción** que contempla claros objetivos con las siguientes acciones:

- 1.- Incorporar una comercializadora eléctrica con garantía de origen 100% renovable.
- 2.- Mejorar la eficiencia energética de las instalaciones; iluminación, envolvente térmica y zonificación de espacios.
- 3.- Incorporar criterios medioambientales en la adquisición de vehículos para la dirección.
- 4.- Incorporar criterios de “compra verde” en la sustitución de equipos electrónicos e iluminación.
- 5.- Programas de sensibilización y formación a los empleados sobre el impacto de sus desplazamientos. Favorecer el uso del transporte público.

\*Estas medidas han sido encuadradas en cada una de las oficinas según sus necesidades y están disponibles en el informe de huella de carbono 2020.

# Registro de huella de carbono, compensación y proyectos de absorción de CO<sub>2</sub> del Ministerio para la Transición Ecológica y el Reto Demográfico

La organización:

**IBERAVAL, S.G.R.**

Ha inscrito su huella de carbono en la sección a) de Huella de carbono y de compromisos de reducción de las emisiones de gases de efecto invernadero, con los siguientes datos:

Año de cálculo	2019
Alcances	1 + 2
Límites de la organización incluidos en el cálculo	Se incluyen los servicios de prestación de garantías personales por aval u otro medio de derecho, así como la asistencia y asesoramiento financiero a sus socios desarrollados en sus 13 oficinas en Valladolid, Alcobendas, Burgos, Fuenlabrada, León, Logroño, Madrid, Palencia, Ponferrada, Salamanca, Segovia, Vigo y Zamora.

y se le otorga el derecho al uso del siguiente sello:



Valvanera Ulargui Aparicio  
Directora General  
Oficina Española de Cambio Climático  
Ministerio para la Transición Ecológica y el Reto Demográfico

Fecha de inscripción: 03 - 11 - 2020  
Código: 2020-a819

# Comunicación de progreso PACTO MUNDIAL



APOYAMOS  
AL PACTO MUNDIAL

Esta es nuestra **Comunicación sobre el Progreso** en la aplicación de los principios del **Pacto Mundial de las Naciones Unidas**.

Agradecemos cualquier comentario sobre su contenido.

Noviembre 2021